

# Kit de modification des modèles SENSEI® CX Demand Duo® série H Instructions d'installation

Nom du kit	Kit de modification des modèles SENSEI® CX Demand Duo® série H
Référence du kit	104000337
Modèles compatibles	Chauffe-eau instantanés SENSEI® CX des modèles: CX160i et CX199i

**⚠ AVERTISSEMENT** Le non-respect de ces instructions peut entraîner des chocs électriques, des blessures corporelles graves, voire mortelles.

**⚠ ATTENTION** Pour vous protéger, suivez les étapes ci-dessous avant de continuer:

- Pour couper l'alimentation électrique, débranchez le cordon d'alimentation ou coupez l'électricité au niveau du disjoncteur. (Le contrôleur de température ne commande pas l'alimentation électrique.)
- Coupez le gaz au niveau de la vanne de gaz manuel, généralement située juste en dessous du chauffe-eau.
- Coupez l'arrivée d'eau. Cette opération peut être réalisée au niveau de la vanne d'isolement, située juste en dessous du chauffe-eau, ou en coupant l'alimentation du bâtiment en eau.

## Présentation

- Suivre les présentes instructions pour la modification d'un chauffe-eau instantané de modèle CU avec un chauffe-eau instantané SENSEI modèle CX sur le système commercial hybride de chauffage d'eau Demand Duo série H.
- La procédure de modification doit être réalisée en suivant scrupuleusement les instructions contenues dans ce document.
- Le système Demand Duo doit être installé par un professionnel qualifié et contrôlé par celui-ci avant utilisation. En cas d'installation inappropriée, la garantie sera considérée comme étant nulle.
- Pour plus d'informations sur le chauffe-eau instantané, telles que les options d'évacuation/ventilation, le réglage des paramètres et l'entretien, consultez le document « Manuel d'installation et d'utilisation du chauffe-eau instantané » livré avec l'appareil.
- Pour plus d'informations sur le système Demand Duo, notamment les instructions d'installation détaillées, consultez les instructions d'installation du système Demand Duo série H avec SENSEI CX fournies avec le système Demand Duo.

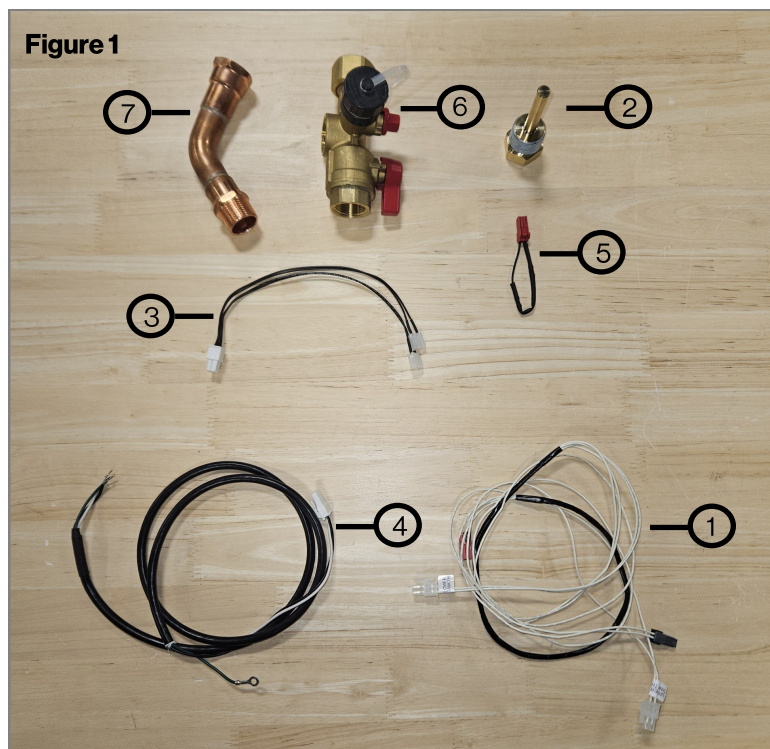
# À prévoir

## Éléments fournis avec le kit

Avant de commencer, vérifiez que toutes les pièces se trouvent bien dans le colis du produit.

Tableau 1

Numéro	Article	Réf.
1	Faisceau de câbles de thermistance	105002047
2	Thermistance double	105002048
3	Adaptateur de faisceau de thermistance double	105002049
4	Faisceau d'alimentation de la pompe	105002050
5	Cavalier de thermistance Demand Duo pour modification CX	105002076
6	Vanne d'isolement d'eau chaude courte avec orifice de soupape de surpression	107000669
7	Connecteur de soupape de surpression	107000673



## Pièces et outils nécessaires (fournis sur site)

- Ruban de téflon
- Tournevis cruciforme Phillips
- Embout Torx T-20
- Tournevis à douille 5/16 po
- Clés à tube ou pinces
- Douille 1-1/8 po
- Un tuyau d'arrosage standard pour vidanger le système


# Instructions

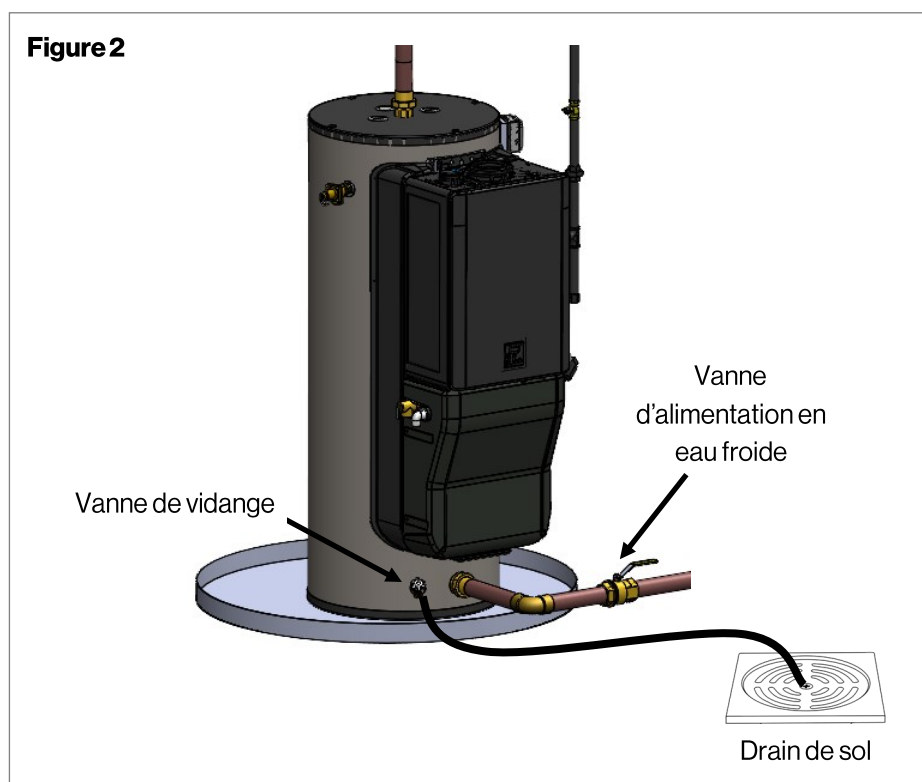
L'installation doit être conforme au manuel d'installation et d'utilisation du chauffe-eau instantané Rinnai livré avec l'appareil (ou disponible en ligne sur les sites rinnai.us ou rinnai.ca), aux codes locaux ou, en l'absence de tels codes locaux, au National Fuel Gas Code, ANSI Z223.1/ NFPA 54.

## Coupez l'alimentation électrique, le gaz et l'eau:

1. Pour couper l'alimentation électrique, débranchez le cordon d'alimentation ou coupez l'électricité au niveau du disjoncteur. (Le contrôleur de température ne commande pas l'alimentation électrique.)
2. Coupez le gaz au niveau de la vanne manuelle de gaz, généralement située juste en dessous du chauffe-eau.
3. Coupez l'arrivée d'eau. Cette opération peut être réalisée au niveau de la vanne d'isolement, située juste en dessous du chauffe-eau, ou en coupant l'alimentation du bâtiment en eau.

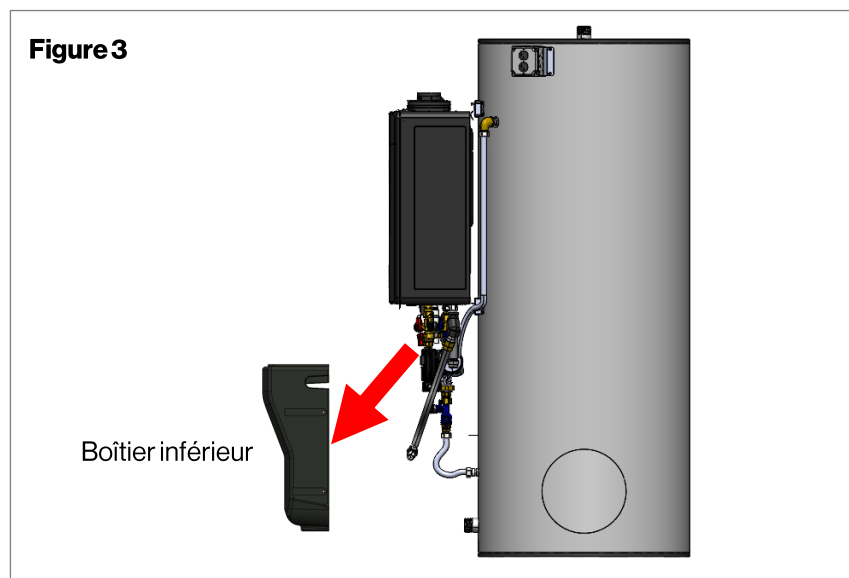
## Vidangez le réservoir de stockage:

4. Fermez la vanne manuelle d'arrêt d'alimentation en eau froide (voir ci-dessous).
5. Raccordez un tuyau d'arrosage à la vanne de vidange du réservoir de stockage et placez l'autre extrémité de celui-ci à proximité d'une évacuation d'eau.
6. Ouvrez la vanne de vidange en tournant le bouton dans le sens inverse des aiguilles d'une montre. 
7. Ouvrir un robinet d'eau chaude pour laisser entrer l'air dans le circuit.



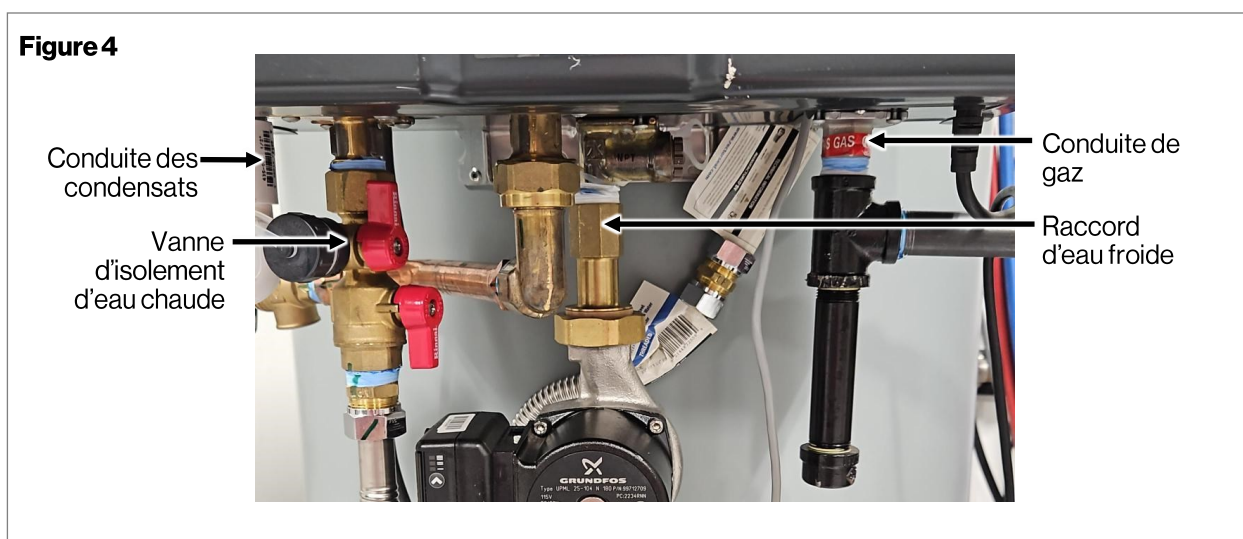
## Démontez et retirez le modèle CU du Demand Duo:

8. Desserrez les vis placées sur le pourtour du boîtier inférieur et retirez ce dernier (figure 3).



**ATTENTION:** Assurez-vous que le système est complètement vidangé avant de passer à l'étape suivante.

9. Débranchez la conduite de gaz, la conduite d'évacuation des condensats, la vanne d'isolement d'eau chaude et le raccord d'eau froide du système instantané (figure 4).



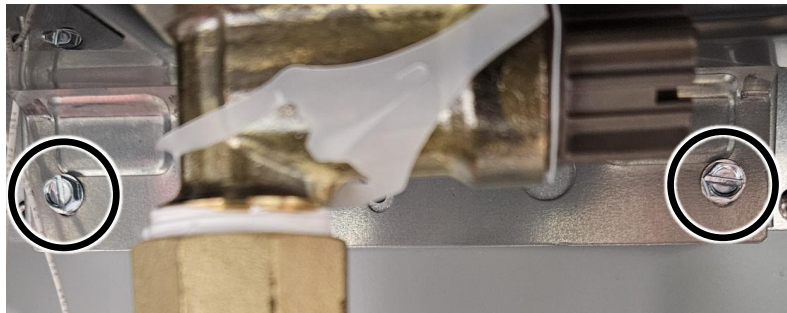
- À l'aide d'un tournevis à douille de 5/16 po (fourni sur site), retirez le moteur du modèle CU du réservoir de stockage en retirant les deux vis des supports supérieur et inférieur (figure 5).

**Figure 5**

**Support supérieur**



**Support inférieur**



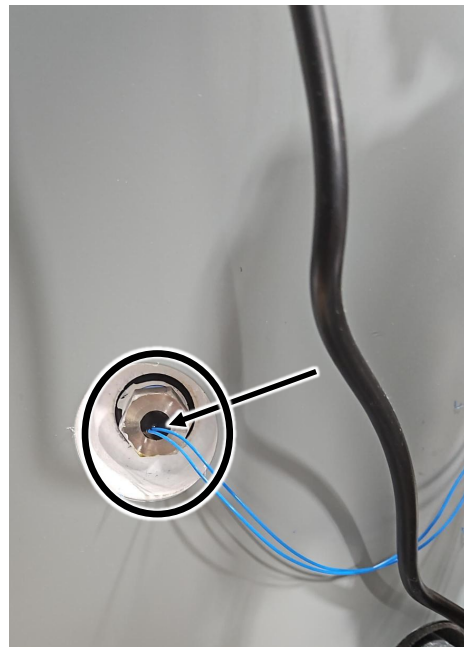
- À l'aide d'un tournevis cruciforme Phillips (fourni sur site), retirez le contrôleur de la pompe en enlevant les quatre vis placées sur le pourtour du contrôleur (figure 6).
- À l'aide d'une douille 1-1/8 po (fournie sur site), retirez la thermistance inférieure du réservoir de stockage (figure 6).

**Figure 6**

**Commande de pompe**



**Thermistance inférieure**





13. Installez la **thermistance double** neuve et l'**adaptateur de faisceau de thermistance double** (fourni avec le kit).



14. Recâblez la pompe avec le faisceau neuf d'alimentation de la pompe (fourni avec le kit).

## Installez SENSEI CX TWH sur Demand Duo et raccordez la tuyauterie

15. Installez le chauffe-eau instantané modèle CX neuf et fixez l'appareil au réservoir de stockage à l'aide des deux vis supérieures et des deux vis inférieures.



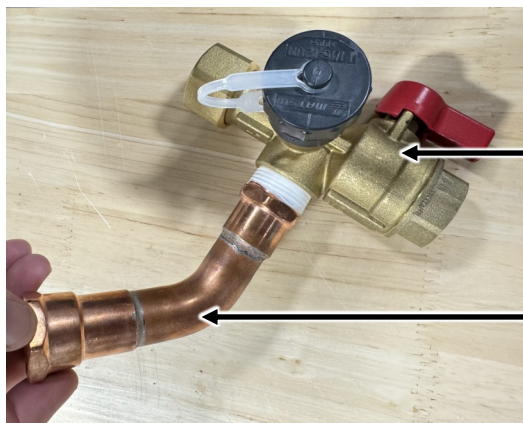
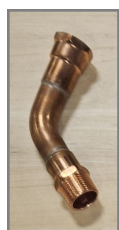
16. Installez la **vanne courte d'isolement d'eau chaude avec orifice de soupape de surpression** neuve avec le **connecteur de soupape de surpression** (fourni avec le kit).

**Figure 9**

**Vanne courte d'isolement d'eau chaude avec orifice de soupape de surpression**



**Connecteur de soupape de surpression**



Vanne courte d'isolement d'eau chaude avec orifice de de surpression

Connecteur de soupape de surpression

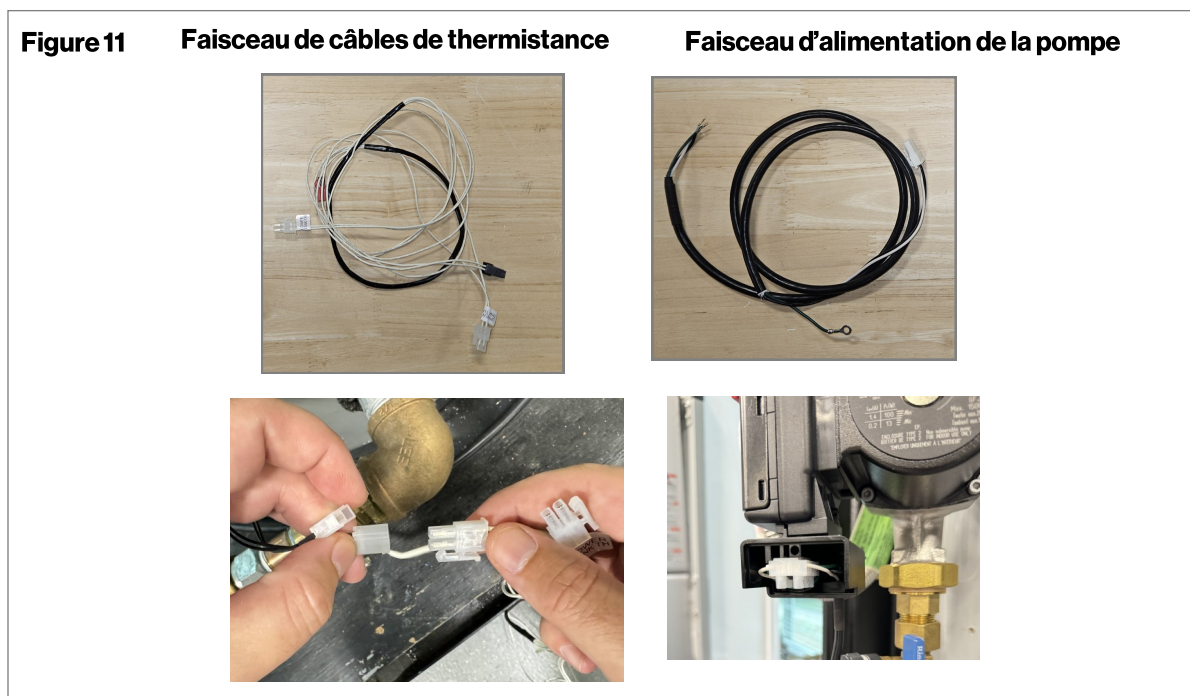
17. Branchez la conduite de gaz, la conduite d'évacuation des condensats, la vanne d'isolement d'eau chaude et le raccord d'eau froide au moteur instantané CX neuf.

**Figure 10**

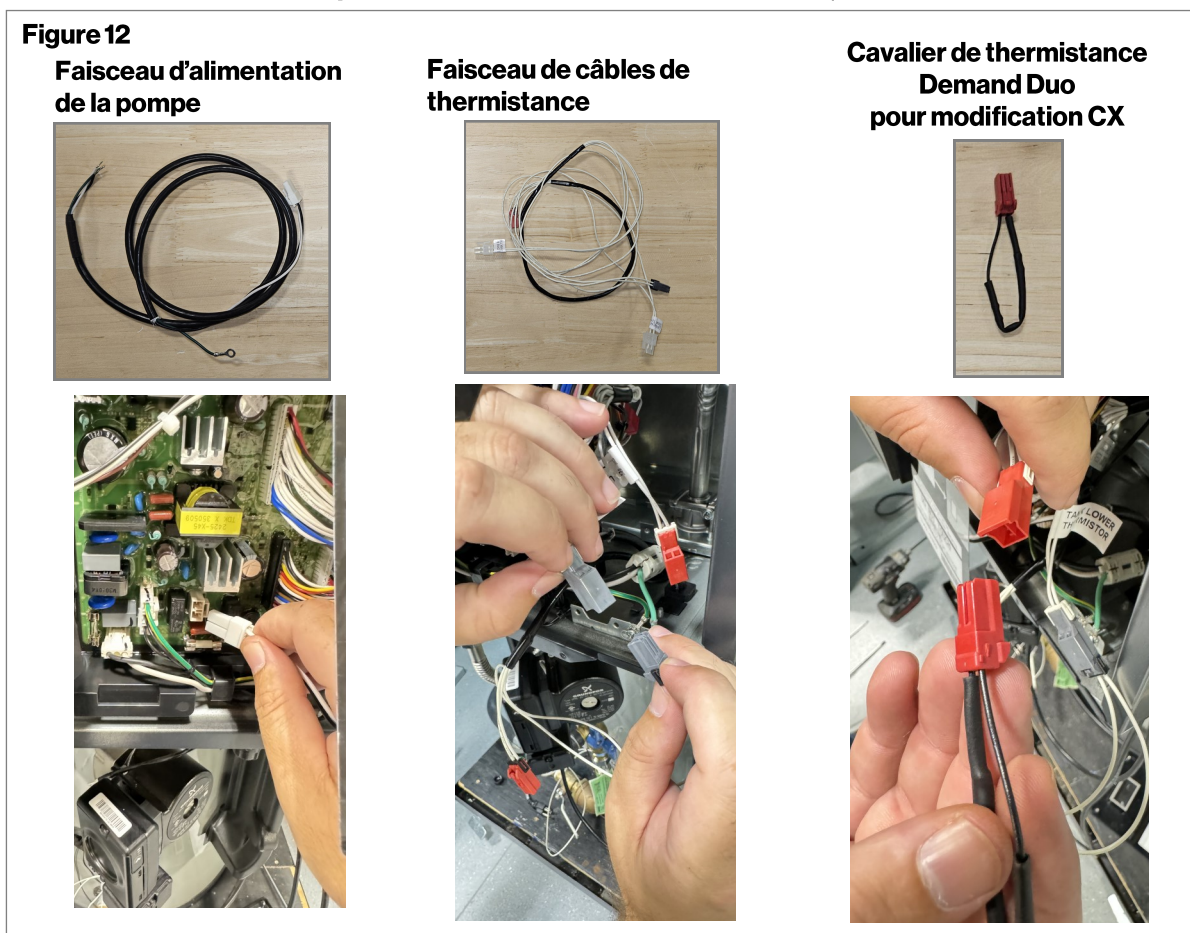




18. Câblez l'appareil avec le **faisceau de câbles de thermistance** neuf et le **faisceau d'alimentation de la pompe**.



19. Câblez le **faisceau d'alimentation de la pompe**, le **faisceau de la thermistance** inférieure et le **cavaliier de thermistance Demand Duo pour modification CX** de la thermistance supérieure à la carte de contrôle.





20. Remplissez le système avec de l'eau froide. Pour des instructions détaillées, reportez-vous aux étapes des instructions d'installation de Demand Duo.

**AVERTISSEMENT: NE PAS FAIRE FONCTIONNER CE CHAUFFE-EAU S'IL N'EST PAS COMPLÈTEMENT REMPLI D'EAU.**

Pour éviter d'endommager le chauffe-eau, tout l'air doit être évacué du système et ouvrir un robinet d'eau chaude pour faire circuler de l'eau avant de brancher et d'allumer le chauffe-eau.

21. Remettez le boîtier inférieur en place en remplaçant les vis sur le pourtour du boîtier inférieur.
22. Ouvrez l'alimentation en gaz.
23. Ouvrez l'alimentation en eau.
24. Allumez et branchez l'alimentation électrique 120 V.